



ВАЛЕРИЙ С&М ГРУП АД

ИНСТРУМЕНТИТЕ В БЪЛГАРИЯ

RTRMAX®

ORIGINAL INSTRUCTION MANUAL

ANGLE GRINDER RTH122



This instruction manual is issued by the manufacturer: NINGBO CHINA-BASE LANDHAU FOREIGN TRADE CO, NINGBO, YOUNGOR AVENUE 1, CHINA

Importer for Bulgaria: "VALERII S & M GROUP" AD, Sofia, №44 "Botevgradsko shose" blvd
Tel. :02/ 942 34 00, Fax: +359 2 942 34 40, www.valerii.com



e-mail: info@valerii.com www.valerii.com

Сервиз:тел. 02/ 942 34 70 (национален)

Централен офис: София 1517

кв. "Сухата река" бул. "Ботевградско шосе" 44

тел.: 02/ 942 34 00, факс.: 02/ 945 4634

GSM 0889/ 444 991

Пловдив, с.Труд 4199

ул. "Строевско шосе" 3

тел./факс 032/ 953 666

GSM 0885/ 808 003

Варна 9000, кв. "Владиславово"

бул. "Атанас Москов" 13

тел.: 052/ 504 514

GSM 0885/ 808 004

София 2227, кв."Божурище"

бул. "Европа" 180, склад 33

тел.: 02/ 925 22 37

GSM 0889/ 334 692

Проверил: Р.Ч./24.03.2015г



ВАЛЕРИЙ С&М ГРУПА Д

И Н С Т Р У М Е Н Т И Т Е В Б Ъ Л Г А Р И Я

TECNICAL DATA

RTH122

- VOLTAGE 230V-50HZ
- INPUT POWER 710W
- SPEED 11000r/min
- GRINDING DISC DIAMETER 115/125MM

POWER TOOL'S UNITS

1. VENTILATING SLOT
2. SPINDLE LOCK BUTTON
3. GUARD
4. ON/OFF SWITCH
5. SIDE HANDLE
6. CLAMPING FLANGE

NOTE : THIS PRODUCT IS AVAILABLE FOR AMATOUR USING.

USING AREAS

Your 'Rtrmax' angle grinders has been designed for cutting, grinding and brushing marble and metal work pieces as dry .

SAFETY INSTRUCTIONS

Read all instructions failure to follow all instructions listed below may result in electric shock, fire and/or serious injury.

The voltage of the power source must agree with the value given on the nameplate of the machine.

Before using the tool, check the tool and it's power connections if there is any damagement. Don't connect the plug to power source when switch is on.

Avoid body contact with earthed or grounded surfaces such as pipes, radiators, ranges and refrigerators. There is an increased risk of electric shock if your body is earthed or grounded.



e-mail: info@valerii.com

www.valerii.com

Сервиз: тел. 02/ 942 34 70 (национален)

Централен офис: София 1517

кв. "Сухата река" бул. "Ботевградско шосе" 44

тел.: 02/ 942 34 00, факс.: 02/ 945 4634

GSM 0889/ 444 991

Пловдив, с.Труд 4199

ул. "Строевско шосе" 3

тел./факс 032/ 953 666

GSM 0885/ 808 003

Варна 9000, кв. "Владиславово"

бул. "Атанас Москов" 13

тел.: 052/ 504 514

GSM 0885/ 808 004

София 2227, кв."Божурище"

бул. "Европа" 180, склад 33

тел.: 02/ 925 22 37

GSM 0889/ 334 692

Проверил: Р.Ч./24.03.2015г



ВАЛЕРИЙ С&М ГРУПА Д

И Н С Т Р У М Е Н Т И Т Е В Б Ъ Л Г А Р И Я

Extreme temperature differences cause water droplets on power conducting parts. Before switch on the tool, wait tool to get same temperature working room temperature.

Use the power tool, accessories and tool bits etc. in accordance with these instructions and in the manner intended for the particular type of power tool, taking into account the work conditions and the work to be performed. Use of the power tool for operations different from intended could result in a hazardous situation.

Fit work pieces and for fitting the work pieces, use clamping equipment's or vice.

Dress properly. Do not wear loose clothing or jewellery. Keep your hair, clothing and gloves away from moving parts. Loosing clothes, jewellery or long hair can be caught in moving parts.

Use safety equipment. Always wear eye protection. Safety equipment such as dust mask, non-skid safety shoes, hard hat, or hearing protection used for appropriate.

When working with the machine, hold it firmly with both hands and provide for a secure stance.

Do not expose power tools to rain or wet conditions. Water entering a power tool will increase the risk of electric shock.

When operating a power tool outdoors, use an extension cord suitable for outdoor use. Use of a cord suitable for outdoor use reduces the risk of electric shock.

Do not operate power tools in explosive atmospheres, such as in the presence of flammable liquids, gases or dust. Power tools create sparks which may ignite the dust or fumes.

When power tool is given to other people, this instruction manual must be given with power tool.

Have your power tool serviced by a qualified repair person using only identical replacement parts. This will ensure that the safety of the power tool is maintained.

WARNING: Stay alert, watch what you are doing and use common sense when operating a power tool. Do not use a power tool while you are tired or under the influence of drugs, alcohol or medication. A moment of inattention while operating power tools may result in serious personal injury.

- Keep the tools out of reach of children.
- Store idle power tools out of the reach of children and do not allow persons unfamiliar with the power tool or these instructions to operate the power tool.
- Disconnect the plug from the power source before making any adjustments, changing accessories, or storing power tools. Such preventative safety measures reduce the risk of starting the power tools accidentally.
- Never use the cord for carrying, pulling or unplugging the power tool.
- Don't switch off the tool when it is on load.
- Keep work area clean and well lit. Cluttered and dark areas invite accidents.



e-mail: info@valerij.com

www.valerij.com

Сервиз: тел. 02/ 942 34 70 (национален)

Централен офис: София 1517

кв. "Сухата река" бул. "Ботевградско шосе" 44

тел.: 02/ 942 34 00, факс.: 02/ 945 4634

GSM 0889/ 444 991

Пловдив, с.Труд 4199

ул. "Строевско шосе" 3

тел./факс 032/ 953 666

GSM 0885/ 808 003

Варна 9000, кв. "Владиславово"

бул. "Атанас Москов" 13

тел.: 052/ 504 514

GSM 0885/ 808 004

София 2227, кв."Божурище"

бул. "Европа" 180, склад 33

тел.: 02/ 925 22 37

GSM 0889/ 334 692

Проверил: Р.Ч./24.03.2015г



ВАЛЕРИЙ С&М ГРУПА Д

И Н С Т Р У М Е Н Т И Т Е В Б Ъ Л Г А Р И Я

- Avoid the abnormal body moving, when operating the tools.
- Avoid accidental starting. Ensure the switch is in the off position before plugging in. Carry power tools with your finger on the switch or plugging in power tools that have the switch on invites accidents.
- Remove any adjusting key or wrench before turning the power tool on. A wrench or a key left attached to a rotating part of the power tool may result in personal injury.

REPLACING THE GRINDING WHEEL

Before any work on the machine itself, pull the mains plug.

Use only wheels to min speed is as much as permitted no-load speed . Sanding and cutting wheels are warming much during operating

Clean the grinding Wheel before fitting. Simple Wheel change by spindle lock: Press the spindle lock and allow the grinding Wheel to latch in place.

Only ever press the spindle lock when the motor and grinding spindle are at a standstill.

- **Cutting Disc**

Take care grinding discs sizes. Disc's fitting hole's diameter must be properly fitted to clamping flange. Don't use reduction parts and adapter . Take care matching of disc's rotating direction arrow and tool's rotating direction arrow(rotating direction arrow is on head of tool).Put the flange nut and tighten by special spanner.

Before operating, check the wheel if it is fitted correct and rotating easily.

- **Flap Sanding Disc**

Take out the guard and fit hand security part. Put the clamping flange and disc to spindle. Put the flange nut and tighten by special spanner.

- **Rubber Sanding Wheel**

Take out the guard and fit hand security part. Before montaging the rubber sanding wheel, put 2x discs.

- **Cup Brush/Wheel Brush**



e-mail: info@valerij.com

www.valerij.com

Сервиз: тел. 02/ 942 34 70 (национален)

Централен офис: София 1517

кв. "Сухата река" бул. "Ботевградско шосе" 44

тел.: 02/ 942 34 00, факс.: 02/ 945 4634

GSM 0889/ 444 991

Пловдив, с.Труд 4199

ул. "Строевско шосе" 3

тел./факс 032/ 953 666

GSM 0885/ 808 003

Варна 9000, кв. "Владиславово"

бул. "Атанас Москов" 13

тел.: 052/ 504 514

GSM 0885/ 808 004

София 2227, кв."Божурище"

бул. "Европа" 180, склад 33

тел.: 02/ 925 22 37

GSM 0889/ 334 692

Проверил: Р.Ч./24.03.2015г



ВАЛЕРИЙ С&М ГРУП АД

И Н С Т Р У М Е Н Т И Т Е В Б Ъ Л Г А Р И Я

Take out the guard and fit hand security part. Screw the grinding Wheel as near as firmly connecting to clamping flange and tighten by special spanner.

- **Backing Pad**

Operating with backing pad, use special security guard.

Backing pad must be displaced according to working requirement. Adjust the security guard according to this.

Put the flange nut and tighten by special spanner.

AVAILABLE GRINDING DISC

All grinding wheels that are mentioned in this manual can be used. Using grinding Wheel rotation speed (r/min) must suit to specified values. Pay attention to rotation speed values on the grinding wheel .

OPERATING

Always use the correct supply voltage.

The voltage of the power source must agree with the value given on the nameplate of the machine. Machines designated for 230V can also be operated with 220V.

To switch on the machine push the on/off switch without pressing on .

To switch off the machine, pull back the on/off switch.

Continuous mode

To switch the machine continuous mode, you keep the on/off switch fully pressed and simultaneously press the lock button and subsequently release the on/off switch.

To switch off continuous mode, press the on/off switch again.

OPERATING MANUAL

- **Grinding**



e-mail: info@valerii.com

www.valerii.com

Сервиз: тел. 02/ 942 34 70 (национален)

Централен офис: София 1517

кв. "Сухата река" бул. "Ботевградско шосе" 44

тел.: 02/ 942 34 00, факс.: 02/ 945 4634

GSM 0889/ 444 991

Пловдив, с.Труд 4199

ул. "Строевско шосе" 3

тел./факс 032/ 953 666

GSM 0885/ 808 003

Варна 9000, кв. "Владиславово"

бул. "Атанас Москов" 13

тел.: 052/ 504 514

GSM 0885/ 808 004

София 2227, кв."Божурище"

бул. "Европа" 180, склад 33

тел.: 02/ 925 22 37

GSM 0889/ 334 692

Проверил: Р.Ч./24.03.2015г



ВАЛЕРИЙ С&М ГРУП АД

ИНСТРУМЕНТИТЕ В БЪЛГАРИЯ

For the best rough grinding results, hold the grinding Wheel at an angle of between 30° and 40° to the work piece surface and guide back and forth over the work piece in steady movements

Do not use cutting discs for grinding working.

Cutting

Do not depress and vibrate to tool. Operate by properly press power for work piece. In cutting process, the tool must operate reverse rotating direction. Otherwise there is danger of losing control .

MAINTENANCE AND CLEANING

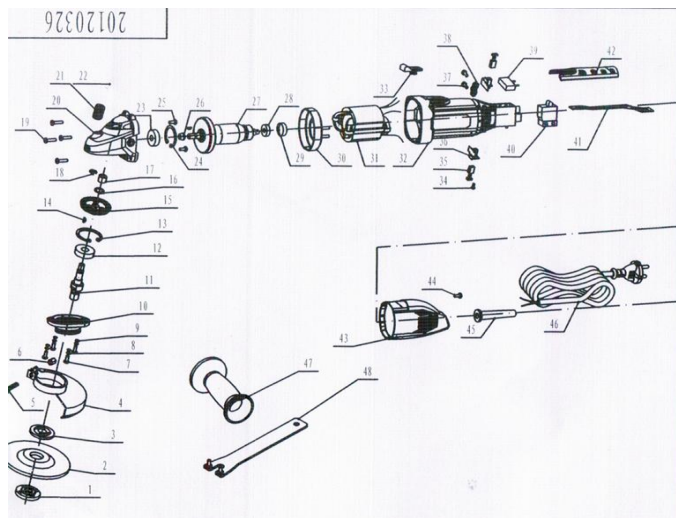
Before any work on the machine itself, pull the mains plug.

Changing carbon brushes

Check the carbon brushes regularly. Carbon brushes must be changed in pairs.

For safe and proper working, always keep the machine and the ventilation slots clean.

If the machine should happen to fail despite the care taken in manufacture and testing, repair should be carried out by an authorized customer services agent for **Rtrmax power tools**.



e-mail: info@valerii.com www.valerii.com
Сервиз: тел. 02/ 942 34 70 (национален)

Централен офис: София 1517
кв. "Сухата река" бул. "Ботевградско шосе" 44
тел.: 02/ 942 34 00, факс.: 02/ 945 4634
GSM 0889/ 444 991

Пловдив, с.Труд 4199
ул. "Строевско шосе" 3
тел./факс 032/ 953 666
GSM 0885/ 808 003

Варна 9000, кв. "Владиславово"
бул. "Атанас Москов" 13
тел.: 052/ 504 514
GSM 0885/ 808 004

София 2227, кв."Божурище"
бул. "Европа" 180, склад 33
тел.: 02/ 925 22 37
GSM 0889/ 334 692

Проверил: Р.Ч./24.03.2015г



ВАЛЕРИЙ С&М ГРУП АД

ИНСТРУМЕНТИТЕ В БЪЛГАРИЯ

Parts list					
No.	Description	Qty.	No.	Description	Qty.
1	Outer flange	1	25	Pan head screw M4x12	2
2	Grinding disc	1	26	Small gear	1
3	Inner flange	1	27	Rotor	1
4	Protection guard	1	28	Bearing 608	1
5	Screw M5x20	1	29	Bearing sleeve	1
6	Nut M5	1	30	Wind shield	1
7	Screw M4x14	4	31	Stator	1
8	Spring Ø4	3	32	Housing	1
9	Flat washer Ø4	4	33	Push block	1
10	Front cover	1	34	Screw ST3x8	2
11	Output spindle	1	35	Carbon brush	2
12	Bearing 6001	1	36	Carbon brush holder	2
13	Outer circlip	1	37	Screw ST4X14	2
14	Woodruff key 3x10	2	38	Cord clamping plate	1
15	Big gear	1	39	Capacitor	1
16	Circlip 10	1	40	Switch	1
17	Steel sleeve	1	41	Push rod	1
18	Open circlip 6	1	42	Soft grip	1
19	Screw ST4x18	4	43	Rear cover	1
20	Head shell	1	44	Screw ST3x12	1
21	Self-locking spring	1	45	Cord shield	1
22	Self-locking	1	46	Power cord & plug	1
23	Bearing 608	1	47	Side handle	1
24	Bearing cover	1	48	Wrench	1



e-mail: info@valerii.com www.valerii.com

Сервиз: тел. 02/ 942 34 70 (национален)

Централен офис: София 1517

кв. "Сухата река" бул. "Ботевградско шосе" 44

тел.: 02/ 942 34 00, факс.: 02/ 945 4634

GSM 0889/ 444 991

Пловдив, с.Труд 4199

ул. "Строевско шосе" 3

тел./факс 032/ 953 666

GSM 0885/ 808 003

Варна 9000, кв. "Владиславово"

бул. "Атанас Москов" 13

тел.: 052/ 504 514

GSM 0885/ 808 004

София 2227, кв."Божурище"

бул. "Европа" 180, склад 33

тел.: 02/ 925 22 37

GSM 0889/ 334 692

Проверил: Р.Ч./24.03.2015г



ВАЛЕРИЙ С&М ГРУП АД

ИНСТРУМЕНТИТЕ В БЪЛГАРИЯ

RTRMAX®

TRADUCERE MANUAL DE UTILIZARE ORIGINAL

POLIZOR UNGHIULAR RTH122



e-mail: info@valerii.com

www.valerii.com

Сервиз: тел. 02/ 942 34 70 (национален)

Централен офис: София 1517

кв. "Сухата река" бул. "Ботевградско шосе" 44

тел.: 02/ 942 34 00, факс.: 02/ 945 4634

GSM 0889/ 444 991

Пловдив, с.Труд 4199

ул. "Строевско шосе" 3

тел./факс 032/ 953 666

GSM 0885/ 808 003

Варна 9000, кв. "Владиславово"

бул. "Атанас Москов" 13

тел.: 052/ 504 514

GSM 0885/ 808 004

София 2227, кв. "Божурище"

бул. "Европа" 180, склад 33

тел.: 02/ 925 22 37

GSM 0889/ 334 692

Проверил: Р.Ч./24.03.2015г



ВАЛЕРИЙ С&М ГРУП АД

ИНСТРУМЕНТИТЕ В БЪЛГАРИЯ

Ацесте инстрцциони де утилizare сунт емисе де ццтре продуццтор : NINGBO CHINA-BASE LANDHAU FOREIGN TRADE CO, NINGBO, YOUNGOR AVENUE 1, CHINA

Импоратор пентру България **VALERII S i M GRUP" AD, Sofia, bul. Botevgradsko shose 44,**
Tel: :02/ 942 34 00, Fax: +359 2 942 34 40, www.valerii.com

DATE TEHNICE

RTH122

1.	VOLTAJ	230V-50HZ
2.	PUTERE NOMINALĂ	710W
3.	VITEZA	11000r/min
4.	DIAMETRU DISC POLIZARE	115/125MM

UNITĂȚILE APARATULUI

1. FANTE DE VENTILAȚIE
2. TASTĂ DE BLOCARE AX
3. APĂRĂTOAREA DE PROTECȚIE
4. ÎNTRERUPĂTOR DE PORNIRE/OPRIRE
5. MÂNER SUPLIMENTAR
6. FLANȘA DE PRINDERE A DISCULUI DE TĂIAT

NOTĂ: ACEST PRODUS ESTE ADECVAT PENTRU ÎNTREBUINȚĂRILE ÎN SCOP AMATOR



e-mail: info@valerii.com www.valerii.com

Сервиз: тел. 02/ 942 34 70 (национален)

Централен офис: София 1517

кв. "Сухата река" бул. "Ботевградско шосе" 44

тел.: 02/ 942 34 00, факс.: 02/ 945 4634

GSM 0889/ 444 991

Пловдив, с.Труд 4199

ул. "Строевско шосе" 3

тел./факс 032/ 953 666

GSM 0885/ 808 003

Варна 9000, кв. "Владиславово"

бул. "Атанас Москов" 13

тел.: 052/ 504 514

GSM 0885/ 808 004

София 2227, кв."Божурище"

бул. "Европа" 180, склад 33

тел.: 02/ 925 22 37

GSM 0889/ 334 692

Проверил: Р.Ч./24.03.2015г



ВАЛЕРИЙ С&М ГРУП АД

И Н С Т Р У М Е Н Т И Т Е В Б Ъ Л Г А Р И Я

DOMENIUL DE ÎNTREBUINȚARE ȘI FIABILITATEA

Polizoarele unghiulare Rtrmax sunt destinate tăieri, degroșări și perieri pietrei și materialelor metalice fără a folosi apa. Durata de fiabilitate recomandată este de 10 ani.

MĂSURI DE SIGURANȚĂ

- Pentru protejarea împotriva riscurilor electrocutări, răniri și incendiilor acordați importanță următoarelor informații.
- Verificați dacă voltajul rețelei existente corespunde cu cel înscris pe eticheta tipului sculei electrice.
- Verificați dacă scula electrică și cablurile de alimentare este sau nu avariata.
- Baga-ți cablul în priză numai când motorul este oprit.
- Puneți întotdeauna în funcțiune scula electrică înainte de contactul cu materialul de prelucrat.
- Protejați-vă împotriva electrocutări. Evitați contactul corporal țevi metalice și cu suprafețe legate la pământ ca țevi, instalații de încălzire, sobe și frigidere.
- Diferențele excesive de temperatură pot provoca formarea vaporilor de apă pe diferite componente conductibile de electricitate. Înainte de punerea în funcțiune a sculei electrice așteptați ca acesta să ajungă temperatura mediului în care urmează să funcționeze scula electrică.
- Întrebuințați aparatele, sculele și componentele accesorii recomandate conform regulamentelor din cadrul instrucțiunilor de întrebuințare și numai în mediile adecvate scopului întrebuințării.
- Stabilizați piesa de lucru pe care veți lucra. Pentru stabilizarea pieselor folosiți dispozitive de stabilizare sau menghină.
- În timpul lucrului nu purtați haine largi sau podoabe care pot fi prinse de piesele aflate în mișcare. Prindeți-vă părul lung sau purtați un fileu care acoperă părul. Încălțați-vă cu pantofi antiderapanți și purtați mănuși.
- Purtați neapărat ochelari și puneți-vă mască dacă este cazul în timpul lucrului în medii pline de așchii, talaș și praf și în momentul lucrului cu capul în jos.
- În timpul lucrului în care se produce zgomot excesiv purtați căști.
- Încercați să stați bine când lucrați pe taban, scări și schele.
- Protejați scula electrică împotriva umezeli și ploi. Nu o băgați sub nici o formă în apă.
- Atunci când lucrați cu scula electrică în aer liber folosiți numai cordoane prelungitoare autorizate pentru exterior.
- Nu puneți în funcțiune sculele electrice în locuri în care există pericolul exploziei.



e-mail: info@valerii.com

www.valerii.com

Сервиз: тел. 02/ 942 34 70 (национален)

Централен офис: София 1517

кв. "Сухата река" бул. "Ботевградско шосе" 44

тел.: 02/ 942 34 00, факс.: 02/ 945 4634

GSM 0889/ 444 991

Пловдив, с.Труд 4199

ул. "Строевско шосе" 3

тел./факс 032/ 953 666

GSM 0885/ 808 003

Варна 9000, кв. "Владиславово"

бул. "Атанас Москов" 13

тел.: 052/ 504 514

GSM 0885/ 808 004

София 2227, кв."Божурище"

бул. "Европа" 180, склад 33

тел.: 02/ 925 22 37

GSM 0889/ 334 692

Проверил: Р.Ч./24.03.2015г



ВАЛЕРИЙ С&М ГРУП АД

И Н С Т Р У М Е Н Т И Т Е В Б Ъ Л Г А Р И Я

- În cazul înmânării sculei electrice altor persoane împreună cu acesta vor fi date și instrucțiunile de întrebuințare.
- Reparațiile vor fi efectuate numai din partea persoanelor calificate și cu componente originale.

AVERTISMENT : Alcoolul, medicamentele, stupefiantele și bolile, starea de febră și oboseala vă pot influența capacitatea de reacționare. În aceste situații nu folosiți scule electrice.

- Nu lăsați la îndemâna copiilor sculele electrice.
- Păstrați sculele electrice în ambalajele originale și în locuri la care nu au acces copii.
- Scoate-ți întotdeauna cablul din priză când nu folosiți scula electrică, când faceți pauză, în timpul ajustărilor, schimbări accesoriilor și operațiilor de întreținere.
- Nu transportați sub nici o formă sculele electrice ținându-le de cablu. Când scoateți cablul din priză nu trageți sub nici o formă de cablu.
- Nu opriți motorul sub încărcătură.
- Țineți ordonat spațiul de lucru.
- Feriți-vă de mișcările anormale ale corpului în timpul lucrului.
- Evitați intrarea sau pornirea aparatului în turație nedorită.
- Nu lăsați montate cheile de asamblare și sculele de ajustare auxiliare.

MONTAJUL DISPOZITIVULUI DE PROTECȚIE

Înainte oricăror intervenții asupra sculei electrice scoateți cablul de alimentare afară din priză. Pe parcursul lucrului cu discurile de degroșare și tăiere apărătoarea de protecție trebuie să fie întotdeauna montată.

- Apărătoare de protecție cu șurup de prindere

Protecția camei de codificare a apărătoarei de protecție este asigurată numai prin montarea unei apărătoare de protecție adecvată sculei electrice. Dacă este cazul slăbiți șurubul de prindere. Fixați cama de codificare a apărătoarei de protecție în canalul arborelui axei și rotiți-o pentru a o aduce pe poziția necesară (poziția de lucru). Partea închisă a apărătoarei de protecție trebuie să fie întotdeauna îndreptată spre operator. Strângeți șurubul de prindere.

- Apărătoare de protecție cu blocare rapidă



e-mail: info@valerii.com

www.valerii.com

Сервиз: тел. 02/ 942 34 70 (национален)

Централен офис: София 1517

кв. "Сухата река" бул. "Ботевградско шосе" 44

тел.: 02/ 942 34 00, факс.: 02/ 945 4634

GSM 0889/ 444 991

Пловдив, с.Труд 4199

ул. "Строевско шосе" 3

тел./факс 032/ 953 666

GSM 0885/ 808 003

Варна 9000, кв. "Владиславово"

бул. "Атанас Москов" 13

тел.: 052/ 504 514

GSM 0885/ 808 004

София 2227, кв."Божурище"

бул. "Европа" 180, склад 33

тел.: 02/ 925 22 37

GSM 0889/ 334 692

Проверил: Р.Ч./24.03.2015г



ВАЛЕРИЙ С&М ГРУП АД

И Н С Т Р У М Е Н Т И Т Е В Б Ъ Л Г А Р И Я

Апărătoarea de protecție a fost reglată anterior în funcție de diametrul arborelui axei. Din acest motiv nu slăbiți sau nu strângeți șurubul de ajustare. Deschideți manivela de strângere. Fixați în modul descris mai sus apărătoarea de protecție în arborele axei și închideți manivela de strângere rapidă.

- Мâner suplimentar

Montați întotdeauna mânerul suplimentar când lucrați cu scula electrică.

Înșurubați mânerul suplimentar în capul angrenajului în funcție de metoda de lucru.

MONTAJUL DISPOZITIVELOR DE POLIZAT

Înainte oricăror intervenții asupra sculei electrice scoateți cablul de alimentare afară din priză. Folosiți discuri de polizat a căror turație admisă este cel puțin egală cu turația maximă la mers în gol a sculei electrice. Discurile de degroșat se încălzesc puternic în timpul lucrului, nu le atingeți înainte de a se fi răcit.

Curățați toate componentele ce urmează să fie montate. Pentru montarea dispozitivelor de polizat stabiliți arborele de polizat cu ajutorul clichetului de blocare.

Acționați tasta de blocare a arborelui numai atunci când arborele de polizat se află în repaus.

- **Disc de Degroșare/ Disc de Tăiere**

Respectați dimensiunile discurilor de polizat. Diametrul orificiului de montare a discului trebuie să se potrivească cu flanșa de prindere. Nu folosiți reductoare sau adaptoare. Aveți grijă ca în momentul întrebuițării discului de tăiere săgeata indicatoare a direcției de rotație de pe disc și direcția de rotație a sculei electrice să coincidă (săgeata indicatoare a direcției de rotație de pe capul angrenajului) Înșurubați piulița de strângere și strângeți-o cu cheia pentru șplinturi.

Înainte de a pune în funcțiune verificați dacă dispozitivul este montat corect și dacă se poate roti liber.

- **Discul abraziv Flap**



e-mail: info@valerii.com

www.valerii.com

Сервиз: тел. 02/ 942 34 70 (национален)

Централен офис: София 1517

кв. "Сухата река" бул. "Ботевградско шосе" 44

тел.: 02/ 942 34 00, факс.: 02/ 945 4634

GSM 0889/ 444 991

Пловдив, с.Труд 4199

ул. "Строевско шосе" 3

тел./факс 032/ 953 666

GSM 0885/ 808 003

Варна 9000, кв. "Владиславово"

бул. "Атанас Москов" 13

тел.: 052/ 504 514

GSM 0885/ 808 004

София 2227, кв."Божурище"

бул. "Европа" 180, склад 33

тел.: 02/ 925 22 37

GSM 0889/ 334 692

Проверил: Р.Ч./24.03.2015г



ВАЛЕРИЙ С&М ГРУП АД

И Н С Т Р У М Е Н Т И Т Е В Б Ъ Л Г А Р И Я

Demontați capacul de protecție și montați apărătoarea de protecție de mână. Fixați flanșa de prindere și dispozitivul de polizat în evantai în arborelui axei. Puneți piulița de strângere și strângeți cu cheia.

- **Placă de polizat din Cauciuc**

Demontați apărătoarea de protecție și montați apărătoarea de mână 1. Înainte de montarea plăci abrazive din cauciuc, fixați discurile de alimentare (2x) în arborele de polizat.

- **Perie Oală/ Discul Perie**

Demontați apărătoarea de protecție și montați apărătoarea de mână. Dispozitivul de polizat trebuie să se poată înșuruba într-atât pe arborele de polizat, încât să se rezeme strâns pe flanșa arborelui de polizat de la capătul filetului arborelui de polizat. Strângeți cu o cheie fixă.

- **Oala de polizat**

Pe parcursul lucrului cu oalelor de polizat trebuie folosită apărătoare de protecție specială.

Oala de polizat trebuie să iasă din apărătoarea de protecție numai în dimensiunile strict necesare pentru lucrarea întreprinsă. Ajustați apărătoarea de protecție în funcție de aceste dimensiuni. Montați piulița de strângere și strângeți cu Cheia cu arbore corespunzător.

DISCURI DE POLIZAT ADMISE

Puteți folosi toate dispozitivele de polizat menționate în prezentele instrucțiuni de folosire. Turația admisă (rat./min) respectiv viteza periferică (m/s) a dispozitivelor de polizat utilizate trebuie să fie cel puțin egale cu valorile din tabel. De aceea, țineți seama de turația respectiv viteza periferică admisă, menționată pe eticheta dispozitivului de polizat.

PUNEREA ÎN FUNCȚIUNE

Atenție la tensiunea rețelei de alimentare: Tensiunea sursei de curent trebuie să coincidă cu datele de pe plăcuța indicatoare a tipului sculei electrice.



e-mail: info@valerii.com

www.valerii.com

Сервиз: тел. 02/ 942 34 70 (национален)

Централен офис: София 1517

кв. "Сухата река" бул. "Ботевградско шосе" 44

тел.: 02/ 942 34 00, факс.: 02/ 945 4634

GSM 0889/ 444 991

Пловдив, с.Труд 4199

ул. "Строевско шосе" 3

тел./факс 032/ 953 666

GSM 0885/ 808 003

Варна 9000, кв. "Владиславово"

бул. "Атанас Москов" 13

тел.: 052/ 504 514

GSM 0885/ 808 004

София 2227, кв."Божурище"

бул. "Европа" 180, склад 33

тел.: 02/ 925 22 37

GSM 0889/ 334 692

Проверил: Р.Ч./24.03.2015г



ВАЛЕРИЙ С&М ГРУП АД

ИНСТРУМЕНТИТЕ В БЪЛГАРИЯ

Pornire:

Împingeți înainte întrerupătorul pornit/oprit fără a apăsa pe el.

Oprire:

Trageți înapoi întrerupătorul. .

Comutare temporală

Apăsați și eliberați întrerupătorul de Pornire/Oprire.

Funcționare continuă

Punerea în funcțiune:

Apăsați în jos pe întrerupătorul de Pornire/Oprire și **fixați-l** cu ajutorul butonului de fixare pe poziție apăsată.

Oprire:

Apăsați pe întrerupătorul de Pornire/Oprire și apoi eliberați-l.

INSTRUCTIUNI DE LUCRU

- **Degroșare**

Cu un unghi de **30⁰-40⁰** veți obține cele mai bune rezultate la degroșare. Deplasați înainte și înapoi scula electrică apăsând-o moderat. În acest mod piesa de lucru nu se va încălzi prea tare, nu-și va modifica culoarea și nu va prezenta creștături.

Nu întrebuințați niciodată discuri de tăiere pentru degroșare.

Placa de polizat în evantai

Cu placa de polizat în evantai (accesoriu) puteți prelucra și suprafețe curbate și profiluri (polizare contur).

Plăcile de polizat în evantai au o fiabilitate mai îndelungată, niveluri mai reduse de zgomot și dezvoltă temperaturi mai reduse la polizare decât foile de polizat uzuale.

Tăiere

Pe parcursul operației de tăiere lucrați cu avans moderat, adaptat la structura materialului de prelucrat. Nu apăsați discul de tăiere, nu-l înclinați greșit sau nu-l răsuciți. Sensul operațiunii de tăiere este important. Scula electrică trebuie întotdeauna condusă în contrasens; de aceea nu conduceți scula electrică în alt sens. Astfel există pericolul ca aceasta să fie împinsă



e-mail: info@valerii.com

www.valerii.com

Сервиз: тел. 02/ 942 34 70 (национален)

Централен офис: София 1517

кв. "Сухата река" бул. "Ботевградско шосе" 44

тел.: 02/ 942 34 00, факс.: 02/ 945 4634

GSM 0889/ 444 991

Пловдив, с.Труд 4199

ул. "Строевско шосе" 3

тел./факс 032/ 953 666

GSM 0885/ 808 003

Варна 9000, кв. "Владиславово"

бул. "Атанас Москов" 13

тел.: 052/ 504 514

GSM 0885/ 808 004

София 2227, кв."Божурище"

бул. "Европа" 180, склад 33

тел.: 02/ 925 22 37

GSM 0889/ 334 692

Проверил: Р.Ч./24.03.2015г



ВАЛЕРИЙ С&М ГРУП АД

И Н С Т Р У М Е Н Т И Т Е В Б Ъ Л Г А Р И Я

necontrolat afară din tăietură. La tăierea profilurilor și a țevilor cu secțiune pătrată cel mai bine este să începeți tăierea din locul cu secțiunea cea mai mică.

ÎNTREȚINEREA ȘI CURĂȚAREA

Înainte oricăror intervenții asupra sculei electrice scoateți cablul de alimentare afară din priză.

Schimbarea periilor de carbon

Controlați regulat periile de carbon. Ambele perii de carbon trebuie schimbate în același timp. Pentru a putea munci cu randament și în mod sigur țineți tot timpul curate scula electrică și fantele de ventilație. În cazul în care scula electrică se defectează cu toate că fost fabricată cu minuțiozitate și a fost supusa metodelor de testare, repararea trebuie realizată la un servis competent pentru sculele manuale electrice "Rtrmax".



e-mail: info@valerii.com www.valerii.com

Сервиз: тел. 02/ 942 34 70 (национален)

Централен офис: София 1517

кв. "Сухата река" бул. "Ботевградско шосе" 44

тел.: 02/ 942 34 00, факс.: 02/ 945 4634

GSM 0889/ 444 991

Пловдив, с.Труд 4199

ул. "Строевско шосе" 3

тел./факс 032/ 953 666

GSM 0885/ 808 003

Варна 9000, кв. "Владиславово"

бул. "Атанас Москов" 13

тел.: 052/ 504 514

GSM 0885/ 808 004

София 2227, кв."Божурище"

бул. "Европа" 180, склад 33

тел.: 02/ 925 22 37

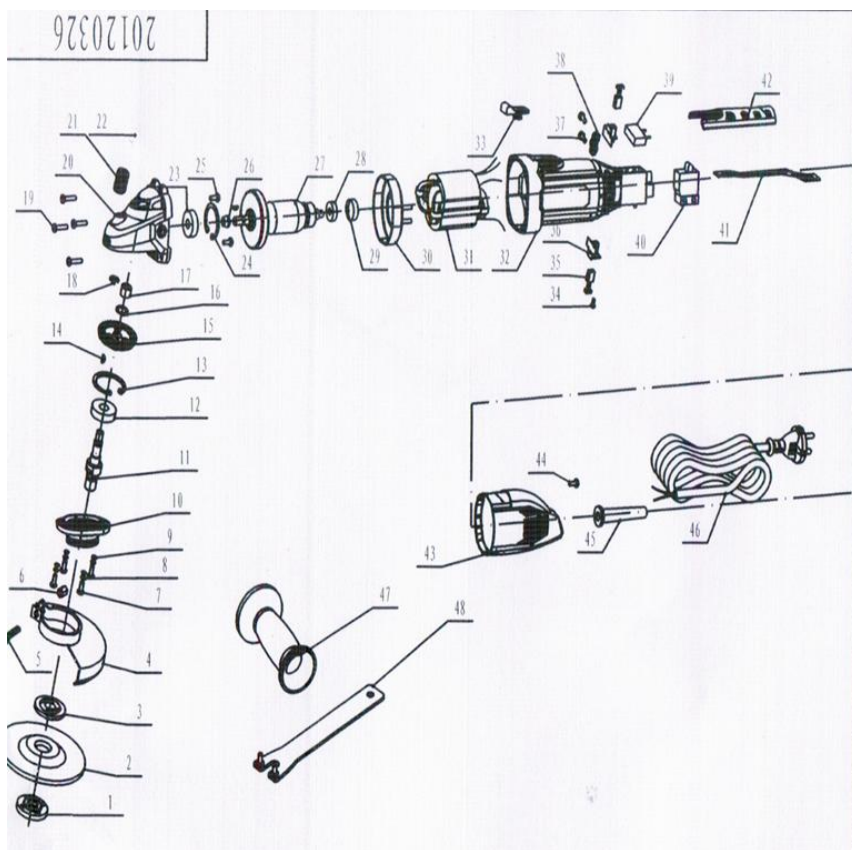
GSM 0889/ 334 692

Проверил: Р.Ч./24.03.2015г



ВАЛЕРИЙ С&М ГРУПА Д

ИНСТРУМЕНТИТЕ В БЪЛГАРИЯ



e-mail: info@valerii.com

www.valerii.com

Сервиз: тел. 02/ 942 34 70 (национален)

Централен офис: София 1517

кв. "Сухата река" бул. "Ботевградско шосе" 44

тел.: 02/ 942 34 00, факс.: 02/ 945 4634

GSM 0889/ 444 991

Пловдив, с.Труд 4199

ул. "Строевско шосе" 3

тел./факс 032/ 953 666

GSM 0885/ 808 003

Варна 9000, кв. "Владиславово"

бул. "Атанас Москов" 13

тел.: 052/ 504 514

GSM 0885/ 808 004

София 2227, кв. "Божурище"

бул. "Европа" 180, склад 33

тел.: 02/ 925 22 37

GSM 0889/ 334 692

Проверил: Р.Ч./24.03.2015г



ВАЛЕРИЙ С&М ГРУПА Д

И Н С Т Р У М Е Н Т И Т Е В Б Ъ Л Г А Р И Я

Lista de componente					
No.	Descriere	Qty.	No.	Descriere	Qty.
1	flanșă exterioară	1	25	Șurub cu cap pan M4x12	2
2	slefuire disc	1	26	viteze mici	1
3	flanșă interioară	1	27	Rotor	1
4	pază de protecție	1	28	Având 608	1
5	Șurub M5x20	1	29	manșon care poartă	1
6	Piuliță M5	1	30	Parbriz	1
7	Șurub M4x14	4	31	Stator	1
8	Arc Ø4	3	32	carcasă	1
9	Rondela plata Ø4	4	33	bloc Push	1
10	capac frontal	1	34	Șurub ST3x8	2
11	ax de ieșire	1	35	perie de carbon	2
12	rulment 6001	1	36	Suport perie de carbon	2
13	inelul de siguranță exterior	1	37	Șurub ST4X14	2
14	cheie Woodruff 3x10	2	38	Cord placă de prindere	1
15	viteze mari	1	39	condensator	1
16	Inel de siguranță 10	1	40	comutator	1
17	manșon din oțel	1	41	Tijă de împingere	1
18	deschis inelul de siguranță 6	1	42	mâner moale	1
19	Șurub ST4x18	4	43	capac spate	1
20	cap magaziell	1	44	Șurub ST3x12	1
21	Primăvară-autoblocare	1	45	scut Cord	1
22	Auto-blocare	1	46	Cablu de alimentare & fișă	1
23	Având 608	1	47	mâner lateral	1
24	capacul lagărului	1	48	Cheie	1



e-mail: info@valerii.com www.valerii.com

Сервиз: тел. 02/ 942 34 70 (национален)

Централен офис: София 1517

кв. "Сухата река" бул. "Ботевградско шосе" 44

тел.: 02/ 942 34 00, факс.: 02/ 945 4634

GSM 0889/ 444 991

Пловдив, с.Труд 4199

ул. "Строевско шосе" 3

тел./факс 032/ 953 666

GSM 0885/ 808 003

Варна 9000, кв. "Владиславово"

бул. "Атанас Москов" 13

тел.: 052/ 504 514

GSM 0885/ 808 004

София 2227, кв."Божурище"

бул. "Европа" 180, склад 33

тел.: 02/ 925 22 37

GSM 0889/ 334 692

Проверил: Р.Ч./24.03.2015г



ВАЛЕРИЙ С&М ГРУП АД

ИНСТРУМЕНТИТЕ В БЪЛГАРИЯ

RTR MAX®

ПРЕВОД НА ОРИГИНАЛНА ИНСТРУКЦИЯ ЗА УПОТРЕБА

ЪГЛОШЛАЙФ RTH122



Тази инструкция за употреба е издадена от производителя: NINGBO CHINA-BASE LANDHAU FOREIGN TRADE CO, NINGBO, YOUNGOR AVENUE 1, Китай

Вносител за България: „ВАЛЕРИЙ С и М ГРУП” АД, София, бул. Ботевградско шосе 44
Тел.: :02/ 942 34 00, Факс: +359 2 942 34 40, www.valerii.com

ИНСТРУКЦИИ ЗА БЕЗОПАСНОСТ:



e-mail: info@valerii.com www.valerii.com
Сервиз: тел. 02/ 942 34 70 (национален)

Централен офис: София 1517
кв. "Сухата река" бул. "Ботевградско шосе" 44
тел.: 02/ 942 34 00, факс.: 02/ 945 4634
GSM 0889/ 444 991

Пловдив, с.Труд 4199
ул. "Строевско шосе" 3
тел./факс 032/ 953 666
GSM 0885/ 808 003

Варна 9000, кв. "Владиславово"
бул. "Атанас Москов" 13
тел.: 052/ 504 514
GSM 0885/ 808 004

София 2227, кв."Божурище"
бул. "Европа" 180, склад 33
тел.: 02/ 925 22 37
GSM 0889/ 334 692

Проверил: Р.Ч./24.03.2015г



ВАЛЕРИЙ С&М ГРУП АД

ИНСТРУМЕНТИТЕ В БЪЛГАРИЯ

Внимателно прочетете и запазете това ръководство, както и инструкциите за безопасност

- Използвайте машината само за сухо шлифование / рязане.
- Използвайте само фланците, доставени с машината
- Машината е забранена за употреба от лица под 16 години.

ДОПЪЛНИТЕЛНИ АКСЕСОАРИ

- Използвайте само принадлежности, чиято допустима скорост на въртене е по-голяма или равна на максималната скорост на въртене.
- Не използвайте повредени, деформирани или вибриращи шлифовачи или режещи дискове.
- За да избегнете счупване или напукване съхранявайте дисковете и работете с тях много внимателно.
- Не използвайте шлифовачи или режещи дискове с диаметър, по-голям от препоръчителния
- Използвайте шлифовачи или режещи дискове с такъв диаметър на отвора, който пасва на скрепяващия фланец 9 без да се получава фуга. Никога не използвайте преходници или други приспособления за напасване отвора на диска.
- Никога не използвайте шлифовачи или режещи дискове с резбован отвор, при които дълбочината на резбата е по-малка от дължината на шпиндела.

ПРЕДИ УПОТРЕБА

- Не работете с материали съдържащи азбест.
- Внимавайте за скрити електрически кабели, газови или водни тръби; проверете предварително работната площ, например с помощта на метален детектор
- Затегнете работните части при условие, че те не са стабилни
- Не затягайте машината в преса или менгеме
- Използвайте напълно разгънати кабели с предпазни удължители за ток 16 Amps
- При работа носете защитни очила и ръкавици, антифони прахова маска и устойчиви обувки.
- Винаги монтирайте помощната дръжка 2 и защитния капак 3 никога не работете с машината без тях
- При включване в контакта се уверете, че машината е изключена

ПРИ УПОТРЕБА

- Пазете кабела далеч от движещите се части, прехвърлете кабела далеч от машината
- При работа с метали се отделят искри; препоръчва се в близост да няма други лица или лесно възпламеними материали



e-mail: info@valerii.com

www.valerii.com

Сервиз: тел. 02/ 942 34 70 (национален)

Централен офис: София 1517

кв. "Сухата река" бул. "Ботевградско шосе" 44

тел.: 02/ 942 34 00, факс.: 02/ 945 4634

GSM 0889/ 444 991

Пловдив, с.Труд 4199

ул. "Строевско шосе" 3

тел./факс 032/ 953 666

GSM 0885/ 808 003

Варна 9000, кв. "Владиславово"

бул. "Атанас Москов" 13

тел.: 052/ 504 514

GSM 0885/ 808 004

София 2227, кв."Божурище"

бул. "Европа" 180, склад 33

тел.: 02/ 925 22 37

GSM 0889/ 334 692

Проверил: Р.Ч./24.03.2015г



ВАЛЕРИЙ С&М ГРУП АД

ИНСТРУМЕНТИТЕ В БЪЛГАРИЯ

- В случай на електрическа или механична повреда, веднага изключете машината и прекъснете захранването
- В случай, че режещият диск е блокиран, и се появят вибрации, веднага изключете машината
- В случай на прекъсване на захранването или неочаквано измъкване на щепсела, веднага превключете ключа за включване / изключване в изключено положение (OFF), за да избегнете рестартиране на машината.

ЪГЛОШЛАЙФ – ТЕХНИЧЕСКИ ХАРАКТЕРИСТИКА

Акустично налягане: $L_{pa} = 94.5 \text{ dB(A)}$

Тежест на вибрационното ускорение : $A_w = 3.2 \text{ M/C}$

Сила на звука: $L_{wa} = 107.5 \text{ dB(A)}$

Захранване: 230 V AC, 50 Hz

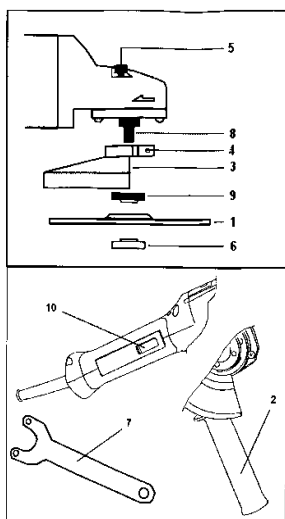
Консумация на енергия: 710 W

Скорост на въртене $11000 \text{ obr/min}^{-1}$

Големина на диска: 115/125мм

Клас изолация ****

Тегло: ~ ****



УПОТРЕБА:

- Изключете щепсела Отворете защитния капак 3 развивайки болта 4 Поставете защитния капак 3 върху тази част от главата на машината, където се намира шпиндела и го завъртете в съответната посока (в зависимост от това, каква работа ще извършвате)



e-mail: info@valerii.com

www.valerii.com

Сервиз: тел. 02/ 942 34 70 (национален)

Централен офис: София 1517

кв. "Сухата река" бул. "Ботевградско шосе" 44

тел.: 02/ 942 34 00, факс.: 02/ 945 4634

GSM 0889/ 444 991

Пловдив, с.Труд 4199

ул. "Строевско шосе" 3

тел./факс 032/ 953 666

GSM 0885/ 808 003

Варна 9000, кв. "Владиславово"

бул. "Атанас Москов" 13

тел.: 052/ 504 514

GSM 0885/ 808 004

София 2227, кв."Божурище"

бул. "Европа" 180, склад 33

тел.: 02/ 925 22 37

GSM 0889/ 334 692

Проверил: Р.Ч./24.03.2015г



ВАЛЕРИЙ С&М ГРУП АД

И Н С Т Р У М Е Н Т И Т Е В Б Ъ Л Г А Р И Я

- Закрепете защитния капак 3 затягайки болта 4
- Уверете се дали затворения край на защитния капак е насочен към оператора.
- Монтиране / премахване на аксесоарите.
- Изключете щепсела
 - Натискайки бутона за заключване на шпиндела 5, премахнете затягащия фланец 6 с ключа 7
 - Натискайте бутона за заключване на шпиндела 5 само когато шпинделът 8 е в напълно спряно положение.
 - Почистете шпиндела 8 и всички части, които ще се монтират. Монтирайте аксесоар 1
 - Монтирайте затягащия фланец 6
С ключа 7 притегнете фланеца 6 като натискате бутона за заключване на шпиндела 5. За премахване на аксесоари следвайте обратния ред.
По време на работа режещите дискове се загреват; не ги докосвайте докато не изстинат напълно !
 - Преди употреба уверете се, че аксесоарите са правилно поставени и здраво затегнати. Проверете дали аксесоарите се въртят свободно като ги завъртите с ръка.
 - Предварително тествайте машината, като я включите най-малко за 30 секунди на максимална скорост.
 - В случай на силни вибрации или други неизправности, веднага спрете машината за установяване на повреда.
 - Включете / изключете ключа 10. Преди диска да докосне работната площ, машината трябва да работи на максимална скорост.

Шлифоване

- Ъгълът между машината и работната повърхност трябва да е между 30° и 40°. С умерен натиск движете машината напред-назад.
- Никога не използвайте режещ диск за странично шлифоване.

Рязане.

- Не навеждайте машината
- За да избегнете неочаквано отскачане на машината встрани, винаги движете машината в посока на стрелката, която се намира върху главата
- Не прилагайте натиск върху машината.
- Работната скорост на режещия диск зависи от материала, който трябва да се отреже.

Управление на машината

- Винаги дръжте машината здраво с двете ръце, така че през цялото време да сте в състояние да я управлявате сигурно застанете в устойчива стойка.



e-mail: info@valerij.com

www.valerij.com

Сервиз: тел. 02/ 942 34 70 (национален)

Централен офис: София 1517

кв. "Сухата река" бул. "Ботевградско шосе" 44

тел.: 02/ 942 34 00, факс.: 02/ 945 4634

GSM 0889/ 444 991

Пловдив, с.Труд 4199

ул. "Строевско шосе" 3

тел./факс 032/ 953 666

GSM 0885/ 808 003

Варна 9000, кв. "Владиславово"

бул. "Атанас Москов" 13

тел.: 052/ 504 514

GSM 0885/ 808 004

София 2227, кв."Божурище"

бул. "Европа" 180, склад 33

тел.: 02/ 925 22 37

GSM 0889/ 334 692

Проверил: Р.Ч./24.03.2015г



ВАЛЕРИЙ С&М ГРУП АД

ИНСТРУМЕНТИТЕ В БЪЛГАРИЯ

- Обърнете внимание на посоката на въртене; винаги дръжте машината така, че искрите и прахът от рязане / шлифване да се разпръсват далеч от тялото
- Следете вентилационните отвори да са винаги чисти и непокрити.

Не се опитвайте да почиствате машината като пххате заострени предмети във вентилационните отвори.

Преди почистване изключете щепсела.

УКАЗАНИЯ

ЗА БЕЗОПАСНА РАБОТА

1. Съобразявайте се с условията на работното място. Не оставяйте инструментите си на дъжд. Не използвайте електроинструменти във влажна или мокра среда. Работете при добро осветление. Не използвайте електроинструменти в близост до леснозапалими течности или газове;
2. Предпазвайте се от токов удар.
Избягвайте съприкосновение на тялото със заземени повърхности (напр. тръбопроводи, радиатори, кухненски печки, хладилници);
3. Не допускайте деца в опасна близост
Не позволявайте на външни лица да се докосват до инструментите ви или до захранващия шнур; дръжте ги на разстояние от работното си място. Не претоварвайте инструмента
Той ще свърши работата по-добре и по-безопасно в указания от производителя обхват;
4. Използвайте подходящия за работата инструмент
Не се опитвайте да накарате малки инструменти или приспособления да вършат работата на големи и мощни инструменти. Не използвайте инструментите за неспецифични дейности(напр. Не използвайте циркуляр за рязане на клони или на дънери);
5. Работете с подходящо работно облекло
Не носете широки дрехи или украшения; те могат да бъдат захванати от движещите са детайли на машината. При работа на открито се препоръчва носенето на предпазни гумени ръкавици и обувки със стабилен грайфер. Ако сте с дълга коса, носете предпазна мрежа;
6. Използвайте предпазни очила.
Освен това използвайте дихателна или противопрахова маска, ако рязането е свързано с отделяне на прах;
7. Не увреждайте захранващия кабел.
Никога не дръжте инструмента за захранващия кабел, никога не дърпайте кабела, за да изключите щепсела от контакта, и предпазвайте кабела от омасляване и допир до нагорещени предмети и остри ръбове;
8. Застопорявайте обработваното изделие.



e-mail: info@valerii.com

www.valerii.com

Сервиз: тел. 02/ 942 34 70 (национален)

Централен офис: София 1517

кв. "Сухата река" бул. "Ботевградско шосе" 44

тел.: 02/ 942 34 00, факс.: 02/ 945 4634

GSM 0889/ 444 991

Пловдив, с.Труд 4199

ул. "Строевско шосе" 3

тел./факс 032/ 953 666

GSM 0885/ 808 003

Варна 9000, кв. "Владиславово"

бул. "Атанас Москов" 13

тел.: 052/ 504 514

GSM 0885/ 808 004

София 2227, кв."Божурище"

бул. "Европа" 180, склад 33

тел.: 02/ 925 22 37

GSM 0889/ 334 692

Проверил: Р.Ч./24.03.2015г



ВАЛЕРИЙ С&М ГРУП АД

ИНСТРУМЕНТИТЕ В БЪЛГАРИЯ

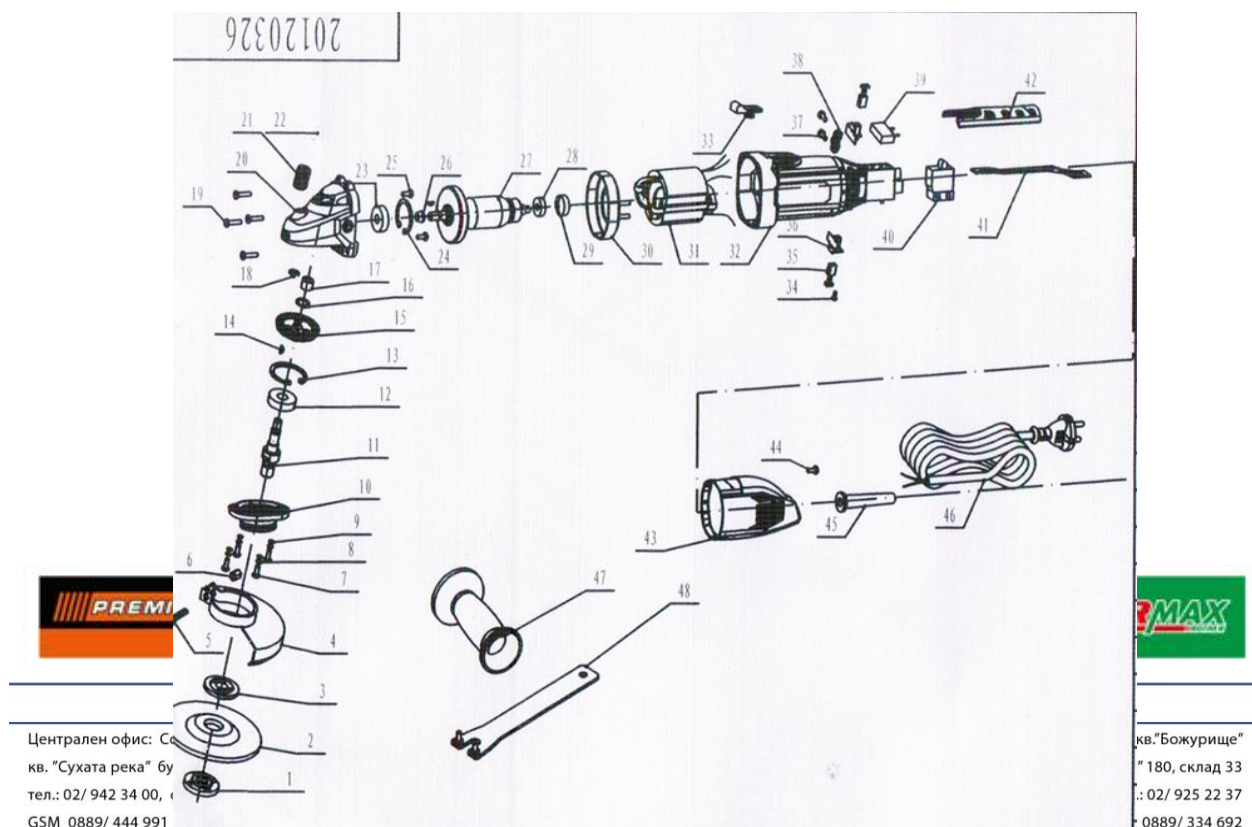
Използвайте затягащи скоби или менгеме за застопоряване на обработваното изделие; това е по-безопасно, отколкото ако го държите с ръка, а вие ще можете да използвате и двете си ръце за работа с инструмента;

9. Отнасяйте се грижливо към инструментите си.

Поверявайте ремонта на инструмента само на квалифицирано лице. Този електроинструмент отговаря на съответните правила за безопасност на труда. Допуска се извършването на ремонтни дейности само от квалифициран персонал с използване на оригинални резервни части, в противен случай за работещия съществува значителна опасност от злополука.



Старите електрически устройства не бива да се третираат като обикновен отпадък. Изхвърлянето или рециклирането на части от тях трябва да става на места със съответното оборудване. За информация за събирането и използването на старо електрическо оборудване, обърнете се към местните власти или търговеца.





ВАЛЕРИЙ С&М ГРУПАД

ИНСТРУМЕНТИТЕ В БЪЛГАРИЯ

Списък с части					
№	Описание	Кол.	№	Описание	Кол.
1	Външна шайба	1	25	Винт М4х12	2
2	Шлифовъчен диск	1	26	Пиньон	1
3	Вътрешна шайба	1	27	Ротор	1
4	Предпазител	1	28	Лагер 608	1
5	Винт М5х20	1	29	Маншон	1
6	Гайка М5	1	30	Дифузор	1
7	Винт М4х14	4	31	Статор	1
8	Пружина Ø4	3	32	Корпус	1
9	Плоска шайба Ø4	4	33	Палец	1
10	Предно покритие	1	34	Винт ST3x8	2
11	Шпиндел	1	35	Четка	2
12	Лагер 6001	1	36	Четкодържател	2
13	Зегерка	1	37	Винт ST4X14	2
14	Шпонка 3x10	2	38	Скоба	1
15	Корона	1	39	Кондензатор	1
16	Зегерка 10	1	40	Ключ	1
17	Втулка	1	41	Шина	1
18	Зегерка 6	1	42	Покритие	1
19	Винт ST4x18	4	43	Заден капак	1
20	Редукторна кутия	1	44	Винт ST3x12	1
21	Пружина	1	45	Предпазна обвивка на кабела	1
22	Щифт	1	46	Захранващ кабел и щепсел	1
23	Лагер 608	1	47	Ръкохватка	1
24	Лагерно покритие	1	48	Гаечен ключ	1



e-mail: info@valerii.com www.valerii.com
Сервиз: тел. 02/ 942 34 70 (национален)

Централен офис: София 1517
кв. "Сухата река" бул. "Ботевградско шосе" 44
тел.: 02/ 942 34 00, факс.: 02/ 945 4634
GSM 0889/ 444 991

Пловдив, с.Труд 4199
ул. "Строевско шосе" 3
тел./факс 032/ 953 666
GSM 0885/ 808 003

Варна 9000, кв. "Владиславово"
бул. "Атанас Москов" 13
тел.: 052/ 504 514
GSM 0885/ 808 004

София 2227, кв."Божурище"
бул. "Европа" 180, склад 33
тел.: 02/ 925 22 37
GSM 0889/ 334 692

Проверил: Р.Ч./24.03.2015г



ВАЛЕРИЙ С&М ГРУП АД

ИНСТРУМЕНТИТЕ В БЪЛГАРИЯ



e-mail: info@valerii.com www.valerii.com

Сервиз: тел. 02/ 942 34 70 (национален)

Централен офис: София 1517

кв. "Сухата река" бул. "Ботевградско шосе" 44

тел.: 02/ 942 34 00, факс.: 02/ 945 4634

GSM 0889/ 444 991

Пловдив, с.Труд 4199

ул. "Строевско шосе" 3

тел./факс 032/ 953 666

GSM 0885/ 808 003

Варна 9000, кв. "Владиславово"

бул. "Атанас Москов" 13

тел.: 052/ 504 514

GSM 0885/ 808 004

София 2227, кв. "Божурище"

бул. "Европа" 180, склад 33

тел.: 02/ 925 22 37

GSM 0889/ 334 692

Проверил: Р.Ч./24.03.2015г